

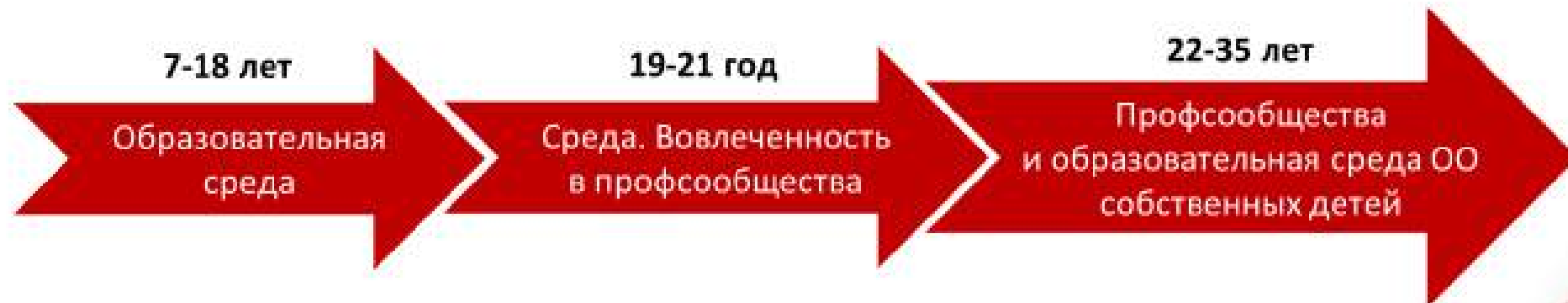
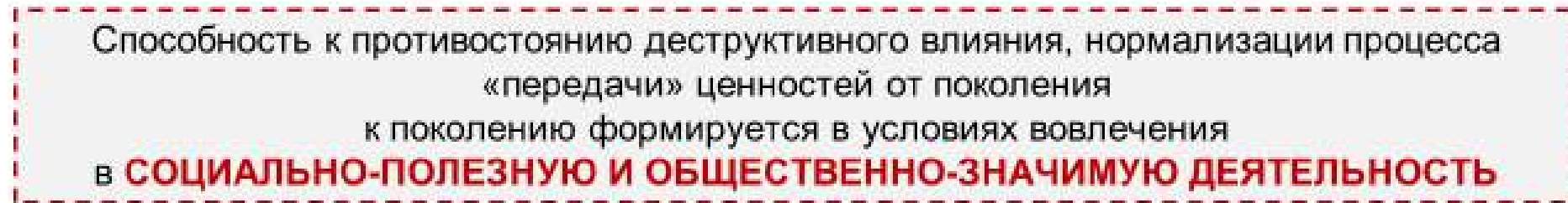
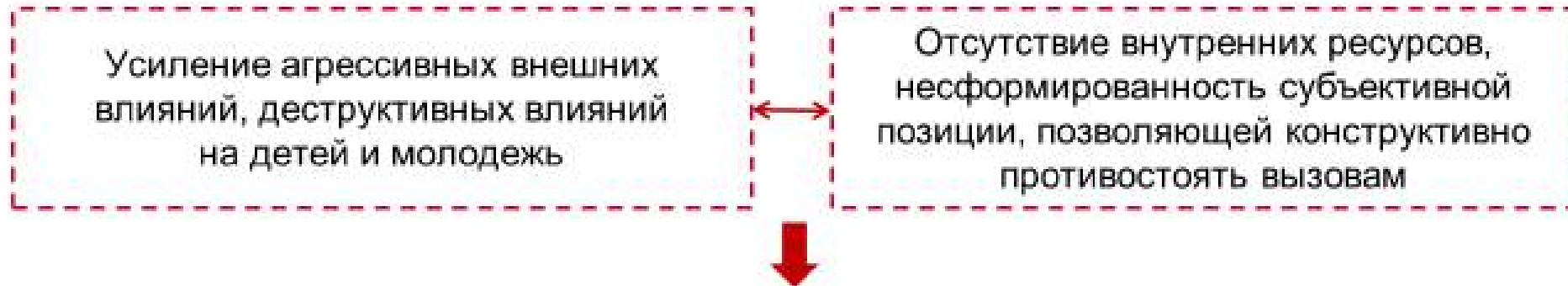


КРАСНОЯРСКИЙ
КРАЕВОЙ ИНСТИТУТ
РАЗВИТИЯ ОБРАЗОВАНИЯ

Воспитание: новые вызовы и акценты

Воспитание: задачи

ПРОТИВОРЕЧИЕ



Воспитание: задачи

НАЦИОНАЛЬНЫЙ ПРОЕКТ «МОЛОДЕЖЬ И ДЕТИ»

ФП «МЫ ВМЕСТЕ» ОЗР: К 2030 году созданы условия для воспитания гармонично развитой, патриотичной и социально ответственной личности на основе традиционных российских духовно-нравственных и культурно-исторических ценностей

37 МЕРОПРИЯТИЙ, в том числе :

- реализация мероприятий, направленных на развитие **волонтерской** (добровольческой) деятельности, создание инфраструктуры поддержки волонтерства (добровольчества) во всех сферах человеческой деятельности;
- проведение мероприятий по **историко-патриотическому** воспитанию детей и молодежи;
- проведение мероприятий, направленных на содействие в **гражданско-патриотическом** и **духовно-нравственном** воспитании граждан Российской Федерации, а также на развитие **дружбы и сотрудничества** людей всех национальностей и народов как внутри России, так и за рубежом
- проведение мероприятий, направленных на оказание необходимой **комплексной помощи** детям сиротам, детям, оставшимся без попечения родителей, воспитанникам приемных семей в целях их социальной адаптации, оказания им социальной и правовой защиты;
- проведение всероссийских, окружных и межрегиональных **мероприятий патриотической направленности** с участием детей и молодежи;
- обеспечение условий для реализации мероприятий, направленных на **военно-спортивную подготовку** и патриотическое воспитание молодежи;
- реализация мероприятий, направленных на **воспитание** подрастающего поколения и **формирование личности**

Зачем нам организовывать воспитательное пространство или возможный эффект от его построения?

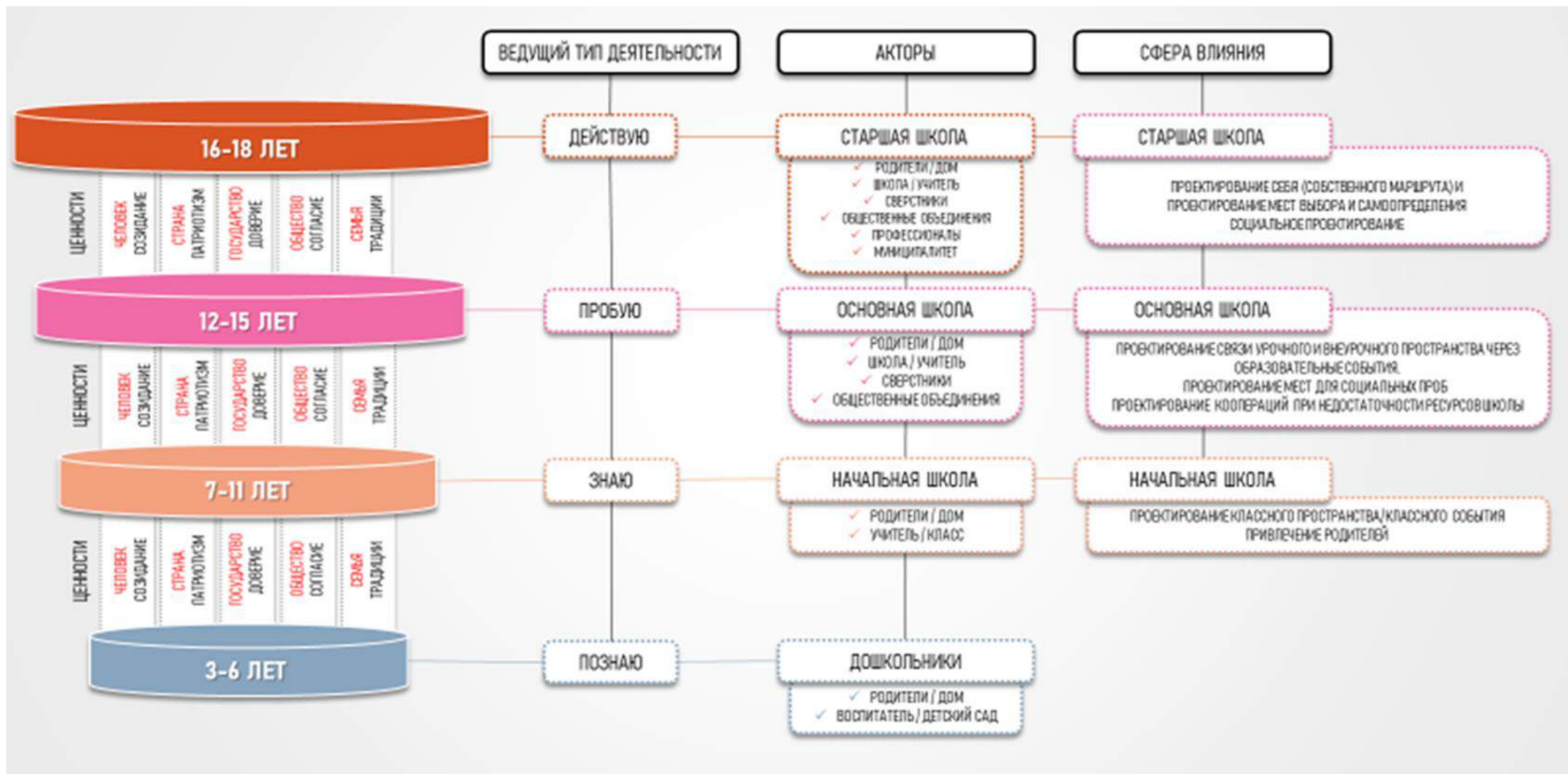
Дефицит:

- ✓ Нет единого понимания/подхода по формированию ценностей у подрастающего поколения
- ✓ Нет заявки/претензии на единство целей и задач
- ✓ Не налажены эффективные партнерские связи по поводу совместных мероприятий (дел, проектов, практик)
- ✓ Отсутствует субъектная позиция у представителей бизнеса, производства, власти, общественных организаций
- ✓ Нет заинтересованности в совместной деятельности по поводу воспитания подрастающего поколения

Фокусировка:

- ✓ Строим для эффективной кооперации субъектов, которые транслируют ценности
- ✓ Мы имеем возможность эффективно реализовывать практики, общие дела, создавать места социальных проб через привлечение партнеров
- ✓ Все субъекты пространства являются «позицией», транслирующей ценностные ориентиры
- ✓ Образовательная организация усиливает свои ресурсы

Схема муниципального воспитательного пространства



Самодиагностика

Магистральное направление «Воспитание»

Распределение по уровням

Распределение по уровням	Уровень	Диапазон
	Базовый	10-14
	Средний	15-17
	Полный	18-20

При нулевом значении хотя бы одного из «критических» показателей результат по данному направлению ОБНУЛЯЕТСЯ, уровень соответствия – НИЖЕ БАЗОВОГО.

Результаты самодиагностики
Школы г. Красноярска

Базовый уровень – 28%

Средний уровень – 54%

Полный уровень – 18%

Яндекс.Погода

Погода на завтра · Красноярск

–12...–4° · Переменная облачность, без осадков ·
Слабый ветер 2–3 м/с



Данные по городу (противоречие)

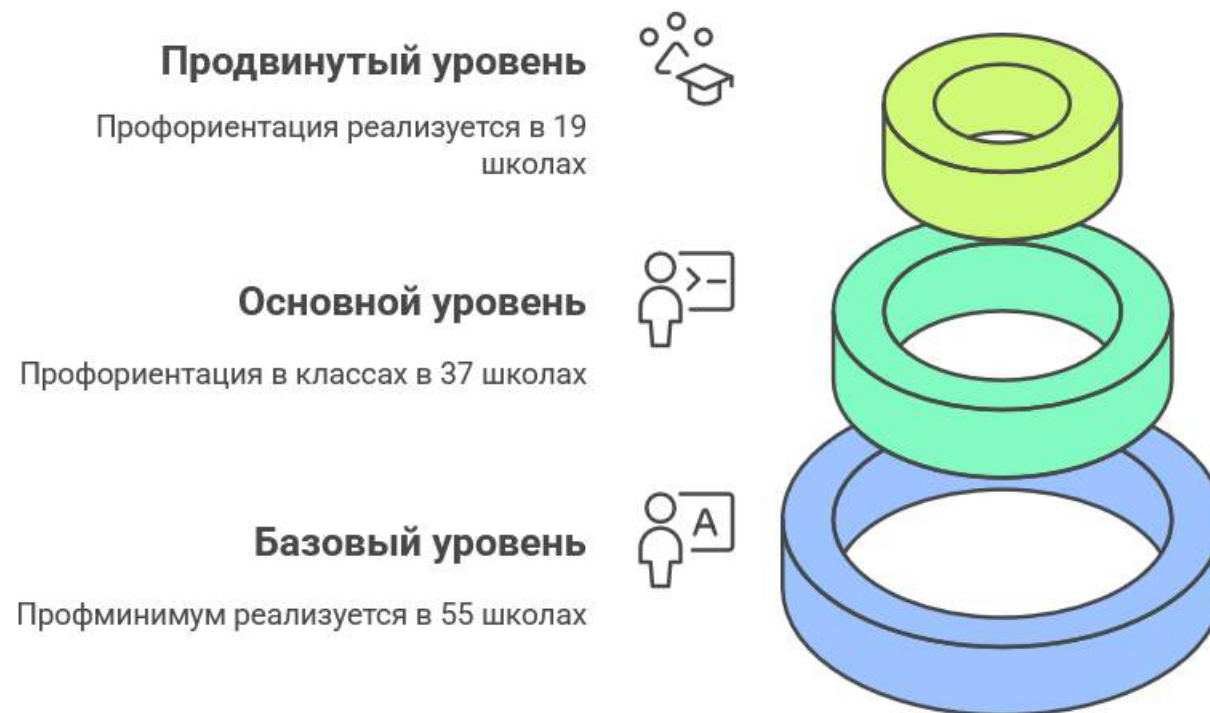
- Городские проекты
- Количественные данные по участникам (школы/дети)

Данные по городу - профориентация

- «Билет в будущее»



- Программы профориентации



Сопровождение становления муниципального воспитательного пространства

Проектная гипотеза: если в основе воспитательной работы муниципалитета лежит реализация ценностно-событийной технологии (через муниципальное образовательное событие, 80-летие Победы), то это обеспечит становление муниципального воспитательного пространства

Проблема:

- Недостаточная интеграция воспитательных инициатив в единую систему.
- Ограниченное использование потенциала исторического просвещения в формировании ценностно-содержательного компонента.
- Недостаточная вовлеченность партнеров в муниципальное воспитательное пространство.
- Цель сопровождения:
 - Создание муниципального воспитательного пространства (МВП) на основе ценностно-содержательного компонента – исторического просвещения.
 - Развитие потенциала МВП для формирования гражданской идентичности и духовно-

Особенности построения:

- 1. В центре пространства – детско-взрослое сообщество**
- 2. Инструментом «закручивания» является система ученического самоуправления**
- 3. Цикл: совместный рефлексивный семинар (обнаружение дефицита, рождение замысла – годовой задумки, планирование; май)**
- 4. Интересный взрослый (партнеры на уровне муниципалитета, которые ставят реальные задачи)**
- 5. Центр детско-взрослых инициатив (ЦДВИ) – точка притяжения (работает по каскадному принципу)**

Муниципальное воспитательное пространство: от замысла к реализации

Результаты:

- 1. Разработана и внедрена модель МВП, интегрирующая образовательные организации, учреждения культуры, общественные организации и другие ресурсы муниципалитета.**
- 2. Создана ресурсная карта МВП, включающая перечень доступных ресурсов и возможностей для реализации воспитательных инициатив.**
- 3. Разработаны и реализованы муниципальные образовательные события, направленные на формирование ценностно-содержательного компонента МВП.**
- 4. Повышена квалификация педагогических и управленческих кадров в области построения и развития МВП.**
- 5. Сформирована система оценки эффективности МВП, позволяющая отслеживать динамику развития и корректировать стратегию.**

Муниципальное воспитательное пространство: опыт муниципалитетов

ФП «Школа Минпросвещения РФ»

МН Воспитание

Продвинутый уровень -

71 % школ района

Средний уровень - 29 %
школ района

Базовый уровень - нет

- **Единство структуры**
системы
воспитательной работы
- **Единство**
воспитательного
воздействия

Новое
качество ВР

Личностные
результаты

Совместность
усилий



Результаты исследования ОО (%)

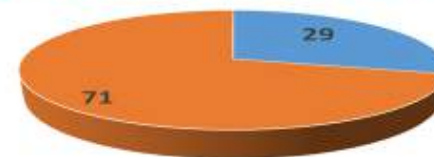
ЦДИ, место сбора детей

59

ЦДИ, место разработки идей

41

0 10 20 30 40 50 60



■ ВР носит событийный характер
■ ВР, как набор плановых мероприятий

не привлекающие партнеров

12

иногда привлекающие партнеров

64

системно привлекающие
партнеров

24

0 10 20 30 40 50 60 70



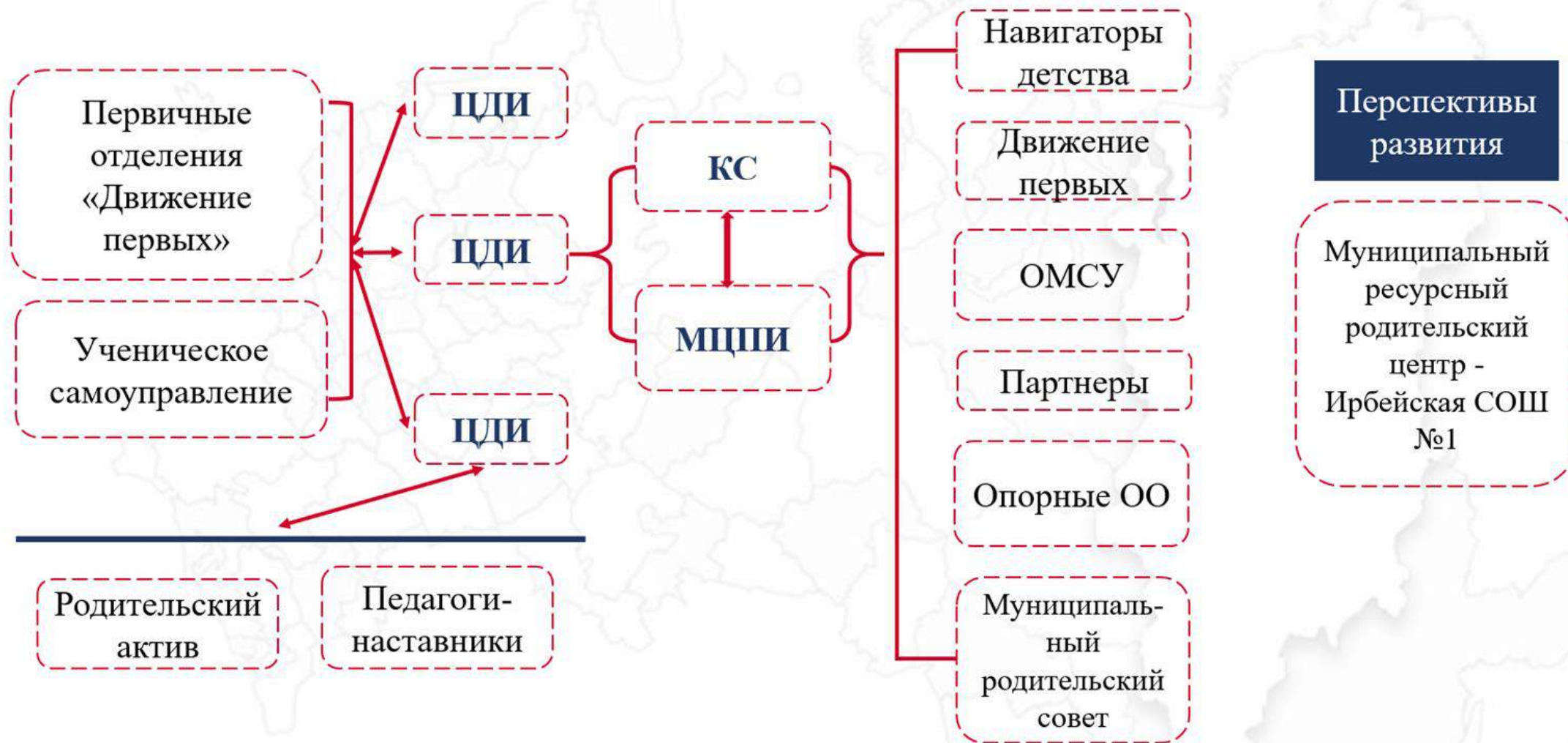
■ родители, активные участники ВМ ■ родители-зрители ВМ

Муниципальное воспитательное пространство: от замысла к реализации





СХЕМА МУНИЦИПАЛЬНОГО ВОСПИТАТЕЛЬНОГО ПРОСТРАНСТВА



Инструмент 1

Самостоятельная работа – проектирование образовательных событий

Самостоятельная работа: от теории к практике

Описание:

- Разработка сценариев муниципальных образовательных событий на основе ценностно-содержательного компонента МВП.
- Анализ и адаптация существующих методических материалов и лучших практик.
- Создание банка методических разработок для использования в образовательных организациях муниципалитета.

Формы:

1. • Индивидуальные консультации с экспертами.
2. • Работа в малых группах по разработке конкретных проектов.
3. • Самостоятельное изучение методической литературы и материалов

Инструмент 2.

Обратная связь – Рефлексивные вебинары и интенсивы

Обратная связь: ключ к совершенствованию

Описание:

- Регулярные вебинары для обсуждения хода реализации проекта, обмена опытом и выявления проблемных зон.
- Проведение рефлексивных интенсивов для анализа результатов и корректировки стратегии.
- Использование онлайн-опросов и анкетирования для сбора обратной связи от участников проекта.

*** Просмотр постов МСО, ОО**

Цель:

- Обеспечение своевременной корректировки действий на основе анализа результатов и обратной связи.
- Создание атмосферы сотрудничества и поддержки между участниками проекта.

Инструмент 3.

Поддерживающее оценивание – стимул для развития

Описание:

- **Использование критериального оценивания для отслеживания прогресса в достижении целей проекта.**
- **Предоставление конструктивной обратной связи, направленной на поддержку и мотивацию участников.**
- **Акцент на сильных сторонах и возможностях для роста.**

Цель:

- **Создание позитивной атмосферы для обучения и развития.**
- **Повышение мотивации участников к достижению целей проекта.**

Критерии оценки школьного ВП

1. Наличие и эффективность системы поддержки детской инициативы и формирования субъектности:
 - Индикаторы: Наличие и функционирование органов ученического самоуправления; наличие и разнообразие детских общественных объединений и клубов; наличие механизмов поддержки детских проектов и инициатив; наличие системы поощрения и признания детских достижений; степень вовлеченности учащихся в управление школой.
2. Степень интеграции урочной и внеурочной деятельности в воспитательный процесс:
 - Индикаторы: Наличие единого плана воспитательной работы, интегрирующего урочную и внеурочную деятельность; использование воспитательного потенциала учебных предметов; реализация межпредметных проектов; организация внеурочной деятельности, направленной на развитие интересов и способностей учащихся; наличие системы мониторинга и оценки эффективности интеграции урочной и внеурочной деятельности.
3. Степень вовлеченности родителей как полноправных субъектов образования:
 - Индикаторы: Наличие и функционирование органов родительского самоуправления; участие родителей в управлении школой; участие родителей в организации и проведении воспитательных мероприятий; наличие системы информирования родителей о жизни школы; наличие системы обучения и консультирования родителей по вопросам воспитания.
4. Реализация событийной технологии в воспитательном процессе:
 - Индикаторы: Проведение воспитательного события; планирование календарного плана воспитательной работы на основе событийного подхода; вовлеченность учащихся и педагогов в подготовку и проведение событий; наличие системы рефлексии и анализа событий; использование событий для формирования ценностей и развития личности учащихся.
5. Наличие и эффективность системы мониторинга и оценки качества воспитательного пространства образовательной организации:
 - Индикаторы: Наличие системы мониторинга и оценки качества воспитательного пространства образовательной организации; использование объективных критериев и показателей; регулярность проведения мониторинга и оценки; использование результатов мониторинга и оценки для улучшения качества воспитательного пространства

Инструмент 4. Цифровые ресурсы и технологии – эффективные инструменты для реализации МВП

Описание:

- **Использование онлайн-платформ для организации обучения, обмена информацией и проведения мероприятий.**
- **Применение инструментов для создания интерактивных презентаций, видеоуроков и других образовательных ресурсов.**
- **Использование облачных сервисов для хранения и обмена документами, организации совместной работы.**
- **Примеры:**
 - **Платформы для вебинаров и онлайн-конференций (Сферум).**
 - **Инструменты для создания интерактивного контента.**
 - **Облачные сервисы для хранения и совместной работы (Яндекс.Диск).**

Инструмент 4. Цифровые ресурсы и технологии – эффективные инструменты для реализации МВП

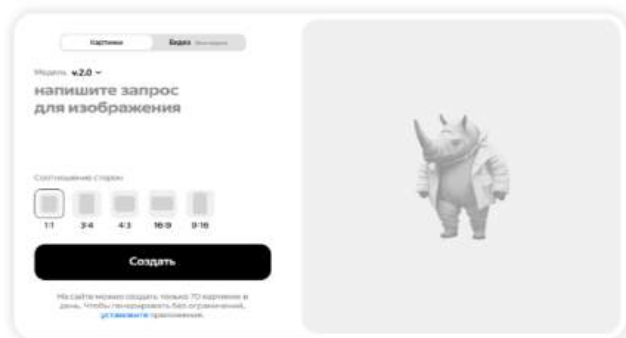


Письмо в будущее самому себе
Спроси себя о важном. Расскажи, что происходит в твоей жизни сейчас.
Представь, в каком будущем хочешь жить.
Поговори с собой сквозь года — отправь письмо самому себе.



Создавайте шедевры с нейросетью Яндекса

Нейросеть YandexART бесплатно генерирует картинку и видео онлайн.



Здесь можно легко сделать домашний квест для детей и взрослых.

1. Выберите в каком виде должны быть головоломки квеста (распечатанные на листочках или отображаемые на экране компьютера).
2. Создайте подсказки, введя секретные слова и выбирая для них задания (вы можете это сделать автоматически).
3. В последней подсказке поставьте галочку «Это последняя подсказка».
4. Перейдите к распечатке или сохранению подсказок квеста.



Kandinsky («Канди́нский») — нейронная сеть для генерации изображений и видео по текстовому описанию

Критерии оценки МВП

1. Наличие и эффективность системы поддержки детской инициативы:
 - Индикаторы: наличие центра детских инициатив (повестка); количество и разнообразие муниципальных программ и проектов, направленных на поддержку детской инициативы; количество детей, вовлеченных в эти программы; наличие механизмов финансирования и ресурсного обеспечения детских инициатив; наличие муниципальных конкурсов и грантов для детских проектов.
2. Степень интеграции различных субъектов в муниципальное воспитательное пространство:
 - Индикаторы: Количество и разнообразие организаций (образовательные учреждения, учреждения культуры, спорта, общественные организации, бизнес-структуры), вовлеченных в муниципальное воспитательное пространство; наличие механизмов координации и взаимодействия между этими организациями; наличие совместных муниципальных проектов и мероприятий.
3. Наличие и эффективность системы поддержки семейного воспитания и включение родителей в образовательный процесс:
 - Индикаторы: Количество и разнообразие муниципальных программ и проектов, направленных на поддержку семейного воспитания; количество семей, вовлеченных в эти программы; наличие муниципальных консультационных центров и служб поддержки семьи; наличие муниципальных мероприятий, направленных на укрепление семейных ценностей
4. Проведение муниципального образовательного события, обеспечивающего включенность детей и родителей на всех этапах реализации событийной технологии:
 - Индикаторы:
5. Эффективность системы мониторинга и оценки качества муниципального воспитательного пространства:
 - Индикаторы: Наличие системы мониторинга и оценки качества муниципального воспитательного пространства; использование объективных критериев и показателей; регулярность проведения мониторинга и оценки; использование результатов мониторинга и оценки для улучшения качества муниципального воспитательного пространства.