



## Главное управление образования администрации города Красноярска

### **Изменения в системе оплаты труда работников муниципальных учреждений отрасли «Образование» города Красноярска в 2026 году**

**заместитель руководителя  
главного управления образования  
Тарасевич Светлана Владиславовна**



## 1. Совершенствование системы оплаты труда работников отрасли «Образование» в 2026 году

**Структура нормативно-правовых актов города Красноярска по оплате труда работников муниципальных учреждений отрасли «Образование»:**

- постановление администрации города Красноярска от 19.01.2010 № 1 «Об оплате труда работников муниципальных учреждений города Красноярска» (*далее - Постановление №1 от 19.01.2010*);
- постановление администрации города Красноярска от 27.01.2010 № 14 «Об утверждении Примерного положения об оплате труда работников муниципальных образовательных учреждений города Красноярска» (*далее - Постановление №14 от 27.01.2010*);
- локальные нормативные акты, устанавливающие системы оплаты труда работников муниципальных образовательных учреждений



## 1. Совершенствование системы оплаты труда работников отрасли «Образование» в 2026 году

**В соответствии с федеральным законодательством минимальный размер оплаты труда на 1 ставку в месяц составляет:**

- с 1 января 2025 года - 22 440 рублей. С учетом районного коэффициента и северной надбавки - 35 904 рубля.**
- с 1 января 2026 года увеличится до 27 093 рублей (*увеличение составит 4 653 рубля на 20,7 %*). С учетом районного коэффициента и северной надбавки - 43 348,8 рублей.**



## 1. Совершенствование системы оплаты труда работников отрасли «Образование» в 2026 году

**В рамках единой политики с Правительством Красноярского края с 1 января 2026 года для учреждений отрасли «Образование» запланированы следующие изменения:**

- 1. Увеличение окладов на 4 655 рублей по каждому квалификационному уровню всех профессиональных групп должностей (*оплата увеличивается по каждой занимаемой должности*)**
- 2. Сохранение в абсолютном значении размеров отдельных выплат стимулирующего и компенсационного характера, выраженных в процентах, путем уменьшения установленных процентов:**
  - компенсационные выплаты (*за индивидуальное обучение на дому, за ненормированный рабочий день*) изменение с 10 % до 8%;**
  - персональная стимулирующая выплата (*за работу в сельской местности*) изменение с 15 % до 12%.**



# 1. Совершенствование системы оплаты труда работников отрасли «Образование» в 2026 году

**Минимальные размеры окладов (должностных окладов), ставок заработной платы педагогических работников учреждений, rubli**

Квалификационные уровни профессиональной квалификационной группы должностей педагогических работников	действующий	предлагаемый	изменение	рост, %
	Минимальный размер оклада			
1-й квалификационный уровень	16 769	21 424	4 655	27,8 %
2-й квалификационный уровень	17 126	21 781	4 655	27,2 %
3-й квалификационный уровень	17 883	22 538	4 655	26,0 %
4-й квалификационный уровень	18 705	23 360	4 655	24,9 %



# 1. Совершенствование системы оплаты труда работников отрасли «Образование» в 2026 году

**Сохранение в абсолютном значении размеров выплат стимулирующего и компенсационного характера, выраженных в %**

Наименование выплаты	с 01.09.2025			С 01.01.2026		
	оклад, руб.	размер, %	сумма, руб.	оклад	размер, %	сумма, руб.
Компенсационные выплаты: - за индивидуальное обучение на дому, - за ненормированный рабочий день	18 705,0	10	1 870,0	23 360,0	8	1 868,8
Персональные стимулирующие выплаты: - за работу в сельской местности	18 705,0	15	2 805,8	23 360,0	12	2 803,2



## 1. Совершенствование системы оплаты труда работников отрасли «Образование» в 2026 году

7

### Проведена следующая работа:

- Разработан проект постановления Правительства Красноярского края о внесении изменений в постановление Правительства Красноярского края от 15.12.2009 № 648-п;
- Проведено согласование проекта постановления Правительства Красноярского края с краевой организацией профсоюзов образования;
- Разработан проект постановления администрации города о внесении изменений в постановление администрации города от 27.01.2010 № 14.

### Подготовлено:

- Информационное письмо в адрес образовательных учреждений города Красноярска с приложением проекта постановления.



## 1. Предложения по совершенствованию системы оплаты труда работников образования

План мероприятий	Срок исполнения
1. <b>Внесение изменений в постановление</b> Правительства Красноярского края от 15.12.2009 № 648-п «Об утверждении примерного положения об оплате труда работников краевых государственных бюджетных и казенных учреждений, подведомственных министерству образования Красноярского края»	20.12.2025
2. <b>Внесение</b> соответствующих <b>изменений в муниципальные правовые акты</b> , регулирующие вопросы оплаты труда работников муниципальных учреждений <b>от 27.01.2010 № 14</b>	25.12.2025
3. Подготовка <b>изменений в локальные нормативные акты</b> , устанавливающие системы оплаты труда работников муниципальных образовательных учреждений сферы образования	25.12.2025
4. Согласование локальных нормативных актов, устанавливающих системы оплаты труда работников учреждений сферы образования, <b>с первичными профсоюзными организациями</b> , иными представителями работников. Рассмотрение и принятие локальных нормативных актов, устанавливающих системы оплаты труда работников учреждений сферы образования	25.12.2025
5. <b>Уведомление</b> работников учреждений образования	15.12.2025
6. <b>Утверждение штатных расписаний</b> с учетом изменения системы оплаты труда	01.01.2026
7. <b>Получение согласия на расчет заработной платы по новым условиям</b>	01.01.2026





## 2. Принципы расчета фонда оплаты труда

Фонд оплаты труда образовательного учреждения на финансовый год рассчитывается по нормативному методу (*педагогические работники, административно – управленческий персонал, вспомогательный персонал*):

**количество обучающихся (воспитанников) x утвержденный норматив.**

Нормативы, утверждены приказами министерства образования Красноярского края:

- от 29.05.2025 № 38-11-04 «Об утверждении нормативов обеспечения реализации основных общеобразовательных программ дошкольного образования...»;

- от 29.05.2025 № 37-11-04 «Об утверждении нормативов обеспечения реализации основных и дополнительных общеобразовательных программ в расчете на 1 обучающегося...».



### 3. Присоединение к городу Красноярску с 1 января 2026 года<sup>10</sup> поселка Березовка и части Емельяновского района

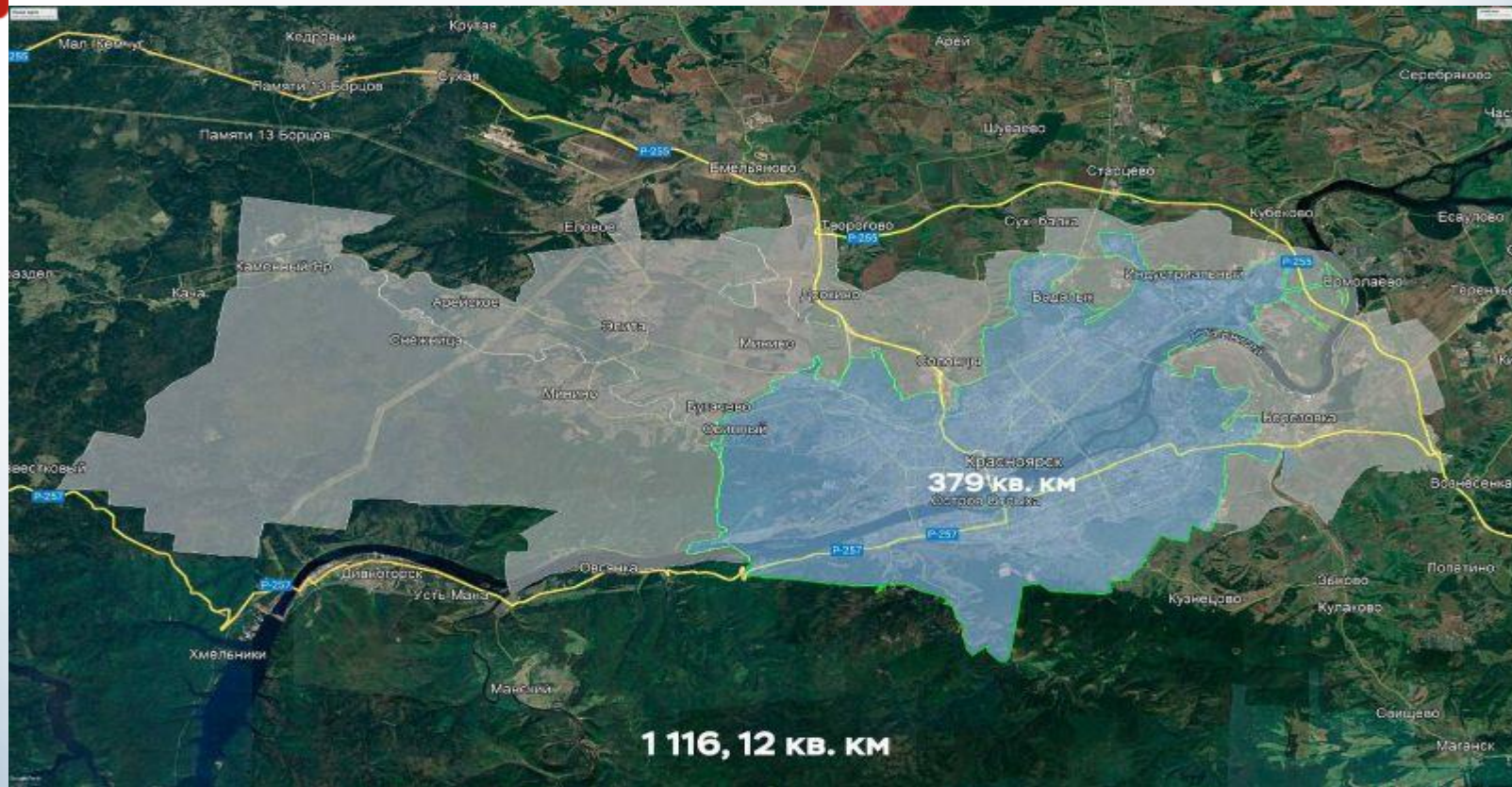
**Согласно статье 17 Закона Красноярского края от 15.05.2025 № 9-3914 «О территориальной организации местного самоуправления в Красноярском крае» (далее - Закон края), вступившего в силу с 19.06.2025, образовано новое муниципальное образование городской округ город Красноярск Красноярского края в границах, объединяющих территории города Красноярска, Мининского сельсовета, Солонцовского сельсовета, Элитовского сельсовета Емельяновского района, городского поселения поселок Березовка Березовского района.**

**Вновь образованное муниципальное образование считается образованным со дня вступления в силу Закона края, то есть с 19.06.2025.**

**В силу статьи 30 указанного закона со дня вступления его в силу по 31.12.2029 устанавливается переходный период.**



# Изменения с 01.01.2026г. в соответствии с Законом Красноярского края от 15.05.2025<sup>1</sup> № 9-3914 «О территориальной организации местного самоуправления в Красноярском крае»





### 3. Присоединение к городу Красноярску с 1 января 2026 года<sup>12</sup> поселка Березовка и части Емельяновского района

Таким образом в отрасль «Образование» города Красноярска с 1 января 2026 года переходит 20 учреждений:

- *Березовского района Красноярского края – 8 учреждений городского типа (5 детских садов и 3 школы);*
- *Емельяновского района Красноярского края – 12 учреждений сельской местности (5 детских садов и 7 школ).*

Утверждено постановление администрации города Красноярска от 28.10.2025 №894 «Об определении органа администрации города Красноярска, осуществляющего координацию деятельности муниципальных образовательных учреждений, расположенных в поселке Березовка, селе Арейское, селе Дрокино, поселке Каменный Яр, деревне Минино, поселке Минино, поселке Солонцы, поселке Элита».





### 3. Присоединение к городу Красноярску с 1 января 2026<sup>13</sup> года поселка Березовка и части Емельяновского района

На переходный период внесены изменений в нормативно - правовые акты города Красноярска, которые распространяют свое действие с 1 января 2026 года:

**1. Принято постановление администрации города от 27.11.2025 № 1028 «О внесении изменений в постановление администрации города от 19.01.2010 № 1 «Об оплате труда работников муниципальных учреждений города Красноярска»:**

*- количество средних окладов основного персонала для расчета оклада директоров школ и заведующих садов передаваемых территорий – сохранение на уровне действующих нормативных документов.*



## 4. Присоединение к городу Красноярску с 1 января 2026<sup>14</sup> года поселка Березовка и части Емельяновского района

На переходный период внесены изменений в нормативно - правовые акты города Красноярска, которые распространяют свое действие с 1 января 2026 года:

**2. Принято постановление администрации города от 21.11.2025 №1006 «О внесении изменений в постановление администрации города от 27.01.2010 № 14 «Об утверждении Примерного положения об оплате труда работников муниципальных образовательных учреждений города Красноярска»:**

- *доплата за работу в сельской местности;*
- *доплата за классное руководство в населенных пунктах с численностью населения менее 100 тыс. человек (1 класс - 10 000,0 рублей; 2 и более классов – 20 000,0 рублей);*



## 4. Присоединение к городу Красноярску с 1 января 2026<sup>15</sup> года поселка Березовка и части Емельяновского района

На переходный период внесены изменений в нормативно - правовые акты города Красноярска, которые распространяют свое действие с 1 января 2026 года:

**2. Принято постановление администрации города от 21.11.2025 №1006 «О внесении изменений в постановление администрации города от 27.01.2010 № 14 «Об утверждении Примерного положения об оплате труда работников муниципальных образовательных учреждений города Красноярска»:**

*- показатели для отнесения образовательных учреждений к группам по оплате труда руководителей учреждений, расположенных в поселке Березовка, в селе Арейское, селе Дрокино, поселке Каменный Яр, деревне Минино, поселке Минино, поселке Солонцы, поселке Элита;*

*- виды выплат стимулирующего характера, размер и условия их осуществления, критерии оценки результативности и качества деятельности общеобразовательных учреждений, расположенных в поселке Березовка, в селе Арейское, селе Дрокино, поселке Каменный Яр, деревне Минино, , поселке Минино, поселке Солонцы, поселке Элита, для руководителей и их заместителей.*



# Главное управление образования администрации города Красноярска

**СПАСИБО ЗА ВНИМАНИЕ!**